

## Ръководство на потребителя за Asustor AS5202T и Asustor AS5304T

### I. Регулаторна информация:



#### Наредба на Федералната комисия по съобщенията

Този уред отговаря на правилата в раздел 15 от наредбата на Федералната комисия по съобщенията. Експлоатацията му зависи от следните две условия:

- Това устройство не трябва да причинява вредни смущения.
- Това устройство трябва да приема всяко получено смущение, включително смущения, които могат да доведат до нежелана експлоатация.

Това оборудване е тествано и отговаря на ограниченията за клас А дигитални устройства, съгласно раздел 15 от правилата на Федералната комисия по съобщенията. Тези ограничения са създадени, за да предоставят приемлива защита срещу вредните смущения в жилищните инсталации. Това оборудване произвежда, използва и може да излъчва радиочестотна енергия, и ако не се инсталира или използва според инструкциите може да причини вредни смущения на радио комуникациите. Въпреки това, няма гаранция, че няма да възникнат смущения при дадена инсталация. Ако това оборудване причини вредни смущения по радио или телевизионния приемник, което може да се определи чрез включване и изключване на оборудването, потребителят се насърчава да се опита да коригира смущенията по един или повече от следните начини:

- Преориентиране или преместване на антената на приемника.
- Увеличаване на разстоянието между оборудването и приемника.
- Свързване на оборудването към електрически контакт във верига, различна от тази, към която е свързан приемникът.
- Консултирайте се с дилъра или с опитен радио/телевизионен техник за помощ.

Промени или изменения, които не са изрично одобрени от страната, отговорна за съответствието, могат да анулират правото на потребителя да работи с оборудването.



#### CE предупредителен знак

#### CE знак за устройства без безжичен LAN/Bluetooth

Предоставената версия на това устройство отговаря на изискванията от Директива 2004/108/ЕО на Европейския парламент и на Съвета от 15 декември 2004 година относно сближаването на законодателствата на държавите-членки относно електромагнитната съвместимост и за отмяна на Директива 89/336/ЕИО (текст от значение за ЕИП) и на стандарта за Устройства/съоръжения за информационни технологии. Безопасност. Част 1: Общи изисквания (IEC 60950-1:2005, с промени).

#### Не изхвърляйте този продукт с битови отпадъци.



Този продукт е предназначен да позволи правилна повторна употреба на части, както и рециклиране. Този символ на зачеркната кофа за отпадъци на колелца означава, че продуктът (електрическо и електронно оборудване) не трябва да се поставя при битови отпадъци. Проверете местните наредби за изхвърлянето на електронни продукти.

### II. Инструкции за безопасна употреба:

Тези инструкции за безопасност ще удължат живота на NAS устройството.

Следвайте всички инструкции и предпазни мерки.

#### Електрическа безопасност

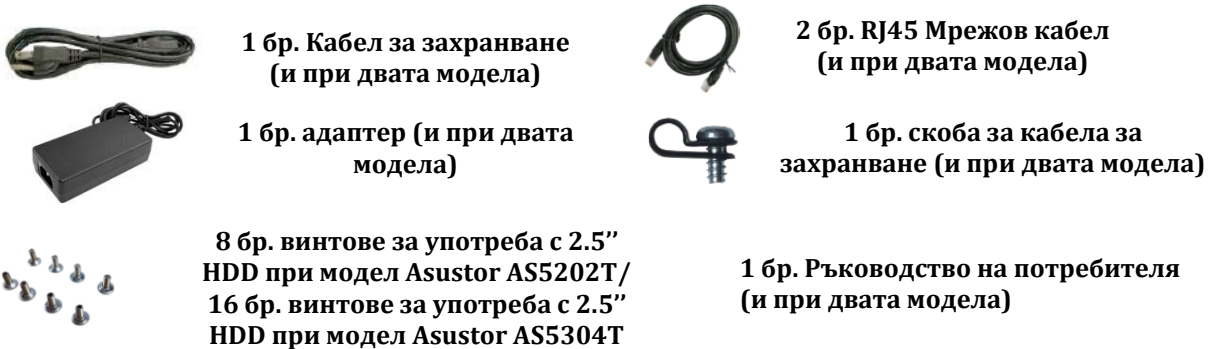
- Изключете устройството от източника на захранване преди почистване.
- Използвайте само захранващия адаптер, който идва в комплект с устройството. Употребата на други адаптери може да доведе до повреди на устройството.

- Уверете се, че сте поставили захранващия адаптер към правилния източник на ток. Проверете етикета на адаптера за номиналните мощности.

#### Безопасност при експлоатация:

- Не поставяйте продукта на място, където може да се намокри.
- Поставете продукта на стабилна равна повърхност.
- Използвайте продукта на температури между 0°C и 40°C.
- Не блокирайте вентилационните отвори на корпуса на това устройство. Винаги осигурявайте добра вентилация за устройството.
- Не поставяйте никакви предмети във вентилационните отвори и не разливайте течности върху тях. Свържете се с квалифициран техник или с търговеца на уреда, ако имате технически проблеми с устройството. Не се опитвайте да ремонтирате този продукт сами.

### III. Съдържание на опаковката:



### IV. Инсталиране на хардуер:

Всички данни, които се съхраняват на твърдия диск (твърдите дискове) ще бъдат изтрити и няма да може да бъдат възстановени. Моля, съхранете всяка важна информация преди да стартирате системата.

#### Необходими части и инструменти:

- Отвертка Phillips
- Поне един 2.5" или 3.5" SATA твърд диск (за списък със съвместими твърди дискове, моля вижте <http://www.asustor.com/service/hd?id=hd>).

#### Инсталиране на твърд диск:

1. Премахнете предния панел по указания на изображението начин (фиг. 1).
2. Дръпнете тавата внимателно като използвате механизма (фиг. 2).



3. Монтирайте твърдия диск към тавата.
  - **3.5" твърди дискове:** Премахнете двете релси от двете страни на тавата за твърдия диск. Поставете твърдия диск в тавата, поставете релсите правилно като се уверите, че твърдият диск е поставен правилно в мрежовия сторидж (фиг. 3).



- **2.5" твърди дискове:** Премахнете двете релси от двете страни на тавата за твърдия диск. Подравнете твърдия диск с четирите дупки със SATA конектора, който е поставен нагоре. Докато държите тавата и твърдия диск сигурно, обърнете тавата наобратно и затегнете диска с четирите включени в комплекта M3 винта (фиг. 4).



4. Плъзнете диска в релсите на нишата за дискове. Използвайте механизма за затваряне, за да плъзнете тавата за диск внимателно в мрежовия сторидж. Затегнете диска като натиснете механизма за затваряне надолу. Това ще бъде лесно и ще чуete кликване, когато тавата е поставена на място. Уверете се, че тавата за дискове е поставена правилно и е изцяло в устройството преди да се опитате да затворите механизма за затваряне (фиг. 5).

AS5202T

AS5304T



5. Поставете предния панел върху устройството. (фиг. 6)

AS5202T

AS5304T



фиг. 6

## V. Свързване и включване на NAS:

1. Свържете NAS устройството към източник на захранване (фиг. 7).
2. Свържете го към вашият рутер, комутатор или хъб чрез Етернет кабел.
3. Натиснете и задръжте бутона за включване за 1-2 секунди, докато синият LED индикатор не светне. Това показва, че устройството е включено. Докато устройството се включва, зеленият индикатор за статус на системата ще премигва, а синият мрежов LED индикатор също ще свети (фиг.8).

AS5202T

AS5304T

AS5202T

AS5304T



4. Когато зеленият индикатор за статус на системата спре да премигва и започне да свети постоянно, NAS устройството е готово за работа. Същевременно с това ще чуete кратък звуков сигнал, който индикира, че хардуерната инсталация е приключила. След това трябва да преминете към ръководството за софтуерно инсталиране, за да настроите системата си.

## VI. Ъпдейт на системната памет:

### Бележки и съвети за безопасност:

Този модел поддържа до 8 GB памет. Преди да добавяте или махате модули памет, моля прочетете следните инструкции внимателно:

- Модулите памет използват високопрецизни компоненти и електронна конекторна технология. За да избегнете анулиране на гаранцията на устройството ви препоръчваме:
  - ✓ Да се свържете с търговеца на уреда за помощ при инсталиране на нов модул памет.
  - ✓ Не бива да инсталирате модул памет сами, ако не сте запознати с процеса на ъпгрейд на паметта на компютър.
  - ✓ Не бива да пипате конекторите или да отваряте капака на отделението за модули памет.
- Ако добавяте или махате модули сами, рискувате да се нараните или да повредите вашия мрежов сторидж. В подобни случаи поправката на устройството ще бъде платена от ваша страна.
- Внимавайте да не порежете пръстите си на острият ръбове на модулите памет или на платките на мрежовия сторидж.
- ASUSTOR не гарантира, че модулите памет, които са от друг производител ще работят с вашето NAS устройство.
- Уверете се, че сте изключили мрежовия сторидж и всички периферни устройства и че сте извадили всички прикачени и свързващи кабели преди да добавяте или премахвате модули памет.
- За да предотвратите повреди на модулите в следствие на изтичане на електростатичен заряд, моля следвайте следните инструкции:
  - ✓ Не работете на места, които произвеждат електростатичен заряд лесно, например мокети.
  - ✓ Докоснете метален обект различен от вашето NAS устройство преди да добавяте или премахвате модули с памет, за да се заземите и за да избегнете статично електричество. Не докосвайте металните части във вътрешността на NAS устройството.
- Не поставяйте модули памет в слота в грешната посока. Това може да повреди модул памет, слота или да предизвика пожар.
- Използвайте отвертка, която съвпада с размера на винтовете.
- Ако не е уточнено, че дадени винтове трябва да се махат или разхлабват, моля не ги пипайте.

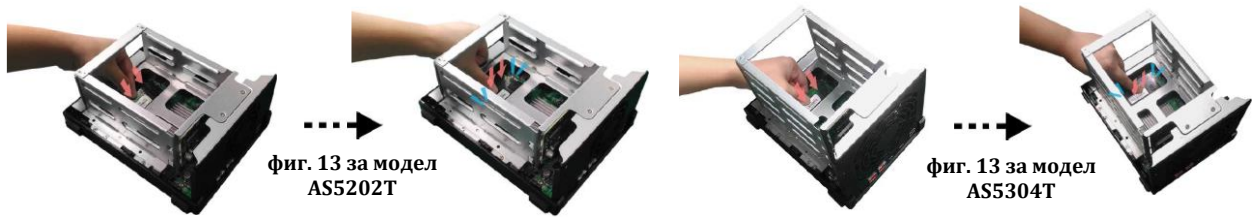
#### Премахване на капак:

1. Изключете устройството, като изберете **[Shut down]** от менюто на потребителя (фиг.9).
2. Премахнете всички кабели и устройства, които са свързани към NAS устройството, включително кабела за захранване (фиг.10).
3. Използвайте отвертката, за да разхлабите трите винта, които може да намерите в задната част на NAS устройство. (фиг. 11)
4. Хванете капака от двете страни с две ръце и го бутнете назад внимателно, за да го извадите от шасито (фиг. 12).



## Инсталиране на памет:

Плъзнете новия модул с памет в слот 1 по указания на изображението начин (фиг.13), като се уверите, че конекторите на модула са поставени в слота изцяло. Като използвате два пръста бутнете модула памет внимателно надолу и назад, докато не чуete кликване, което потвърждава правилната позиция на модула.



## Поставяне на капака:

1. Поставете капака и затегнете трите винта, които сте премахнали.
2. Свържете всички кабели, включително кабела за захранване и включете устройството.

## VII. Инсталиране на софтуер:

Има няколко метода, чрез които можете да извършите инсталацията. Моля, изберете най-подходящия за вас начин. Може да намерите най-новия достъпен софтуер в частта Downloads на <http://www.asustor.com/service/downloads>.

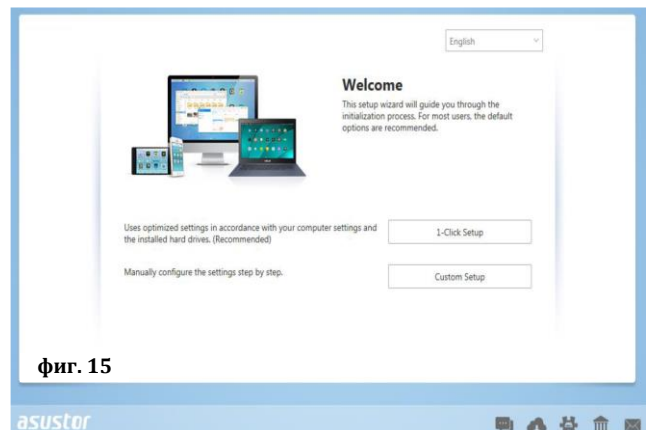
### Изтегляне на център за инсталиране:

#### За потребители на Windows

1. След като сте изтеглили ASUSTOR Control Center той ще провери мрежата ви автоматично за налични ASUSTOR NAS устройства (фиг. 14).
2. Изберете вашето устройство от списъка и следвайте инструкциите за инсталиране, за да завършите процеса на конфигуриране (фиг. 15).

Name	IP	Model	Serial Number	MAC Address	ADM Version	Status	WOL
AS700T-0001	172.16.1.48	AS700T	AS13037050TM0002	20:14:07:01:00:01	2.4.0.R116	Ready	Enable
AAAAA	172.16.2.157	AS7004T	AS14107004TM0431	10:b6:48:8a:89:f8	2.4.1.B8E1	Ready	Enable
AS7004T-mikdemo	172.16.2.120	AS7004T	20:14:09:12:00:03	2:4.0.BHQ1	2.4.0.RFU6	Ready	Enable
AS7004T-K	172.16.2.240	AS7004T	20:14:09:11:00:03	2:4.0.RFU6	2.4.0.RFU6	Ready	Enable
AS7008T-0001	172.16.2.29	AS7008T	20:14:07:04:00:01	2:5.0.A5T1	2.4.0.RFU6	Ready	Enable
AS7004T-0009	172.16.12.0	AS7004T	20:14:09:12:00:09	2:4.0.RFU6	2.4.0.RFU6	Ready	Enable
AS7008T-0009	172.16.1.88	AS7008T	AS15047009TM0000	20:14:07:01:00:09	2.4.1.B9E1	Ready	Enable
AS7010T-000D	172.16.1.172	AS7010T	AA14087008ZB888	20:14:07:02:00:0d	2.5.0.A681	Ready	Enable
AS7004T-0007	172.16.8.47	AS7004T	ES00000000000009	20:14:09:12:00:07	2.4.1.B8E1	Ready	Enable
AS7004T-0007	172.16.8.30	AS7004T	AS1234567TM1000	20:14:09:11:00:07	2.4.1.B8E1	Ready	Enable
AS7010T-4VR	172.16.12.144	AS7010T	AS14087010TM0021	10:b6:48:8a:66:70	2.4.0.RFU6	Ready	Enable
b+AS7012R-7608	172.16.2.5	AS7012R	AS14097012RM0053	10:b6:48:8a:76:08	2.4.1.B8A1	Ready	Enable
7008-TV	172.16.2.142	AS7008T	AS14087010TM0044	10:b6:48:8a:6e:e5	2.4.1.B8E1	Ready	Enable

фиг. 14



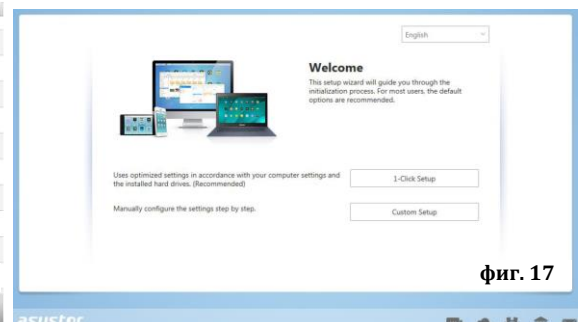
фиг. 15

#### За потребители на Mac

1. След като сте изтеглили ASUSTOR Control Center той ще провери мрежата ви автоматично за налични ASUSTOR NAS устройства (фиг. 16).
2. Изберете вашето устройство от списъка и следвайте инструкциите за инсталиране, за да завършите процеса на конфигуриране (фиг. 17).

Name	IP Address	Model	Serial Number	MAC address	ADM Version	Status	WOL
GoblinNas	172.16.6.21	AS-604T	AT1403608MB0182	10:BF:48:BA:59:CO	3.0.0.B972	Ready	--
AS5110T-5129	172.16.2.92	AS5110T	AS25015110TM0000	20:14:12:10:51:29	3.0.0.B971	Ready	--
AS6102T-EC3D	172.16.1.84	AS6102T	AS15076104TM0019	10:BF:48:BA:EC:3D	3.0.0.B971	Ready	--
brAS7008T-7FC9	172.16.2.116	AS7008T	AS14107010TM0189	10:BF:48:BA:7F:C9	3.0.0.B971	Ready	--
AS-302T-6726	172.16.1.185	AS-302T	AT1301302MB0899	10:BF:48:BA:5D:EO	3.1.0.A951	Ready	--
Raymond-AS-604T-C...	172.16.1.147	AS-604T	AT1207608MB0103	10:BF:48:89:CS:1A	3.1.0.ABS1	Ready	--
AS-604T-C42D	172.16.1.109	AS-604T	AT1207608MB0047	10:BF:48:89:CA:2D	3.1.0.ABU2	Ready	--
NvTest-AS6202T-1E99	172.16.2.221	AS6202T	AS15106204TM0143	10:BF:48:BB:1E:99	3.0.0.RBN2	Ready	--
AS3104T-8781	172.16.1.222	AS3202T	AS15093104TM0215	10:BF:48:BB:12:FA	3.0.0.RBN2	Ready	--
AS-602T-2DC5	172.16.2.159	AS-602T	AT1207602MB004A	10:BF:48:BA:2D:C5	3.0.0.B6L3	Ready	--

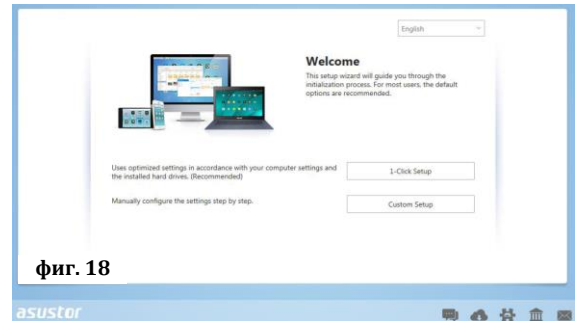
фиг. 16



фиг. 17

### Уеб инсталиране:

- Ако вече знаете настоящия IP адрес на вашия мрежов сторидж може да отворите уеб браузъра си и да въведете IP адреса му (например <http://192.168.1.168:8000>).
- Последвайте инструкциите за инсталиране, за да завършите процеса на конфигуриране (фиг. 18).



фиг. 18

### Инсталиране чрез мобилно устройство:

1. Потърсете приложението "AiMaster" в Google Play или Apple App Store. Ако желаете може да сканирате показаните по-долу QR кодове. Изтеглете и инсталирайте мобилното приложение AiMaster на вашето мобилно устройство.

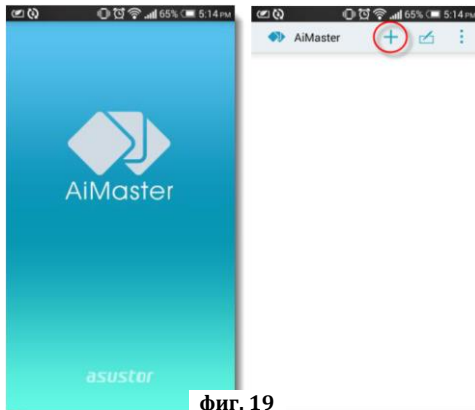


За Android

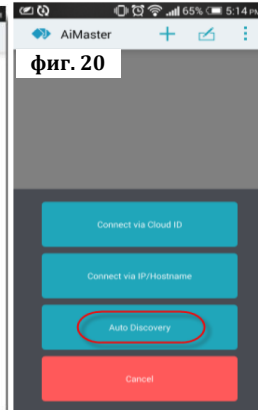


За iOS

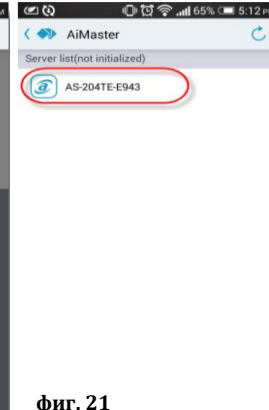
2. Уверете се, че мобилното ви устройство е свързано в същата местна мрежа в която е свързан и вашия мрежов сторидж.
3. След това отворете AiMaster и изберете иконата (+) от лентата с инструменти в горната част на екрана (фиг. 19).
4. Изберете (Auto Discovery). AiMaster ще започне да търси вашето NAS устройство в мрежата ви (фиг. 20).
5. Изберете вашето NAS устройство от списъка (фиг. 21).
6. Изберете (Start Initialization), за да започнете инсталирането. Следвайте инструкциите, за да завършите процеса на конфигуриране (фиг. 22).



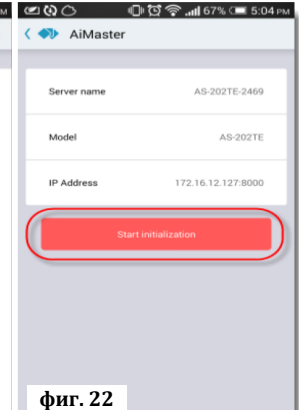
фиг. 19



фиг. 20



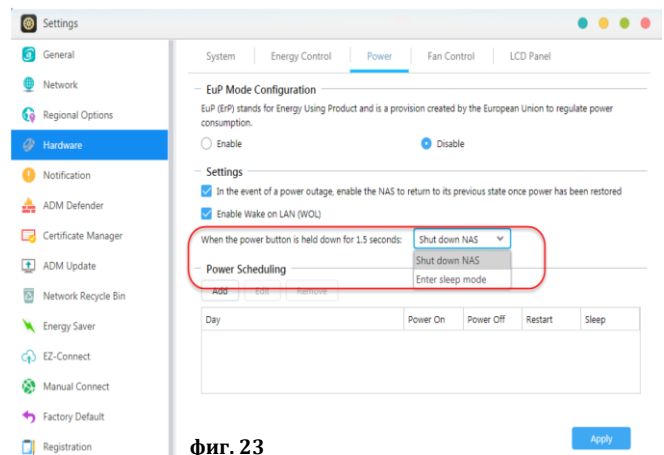
фиг. 21



фиг. 22

### VIII. Изключване на устройството:

1. Потвърдете настройките за функциите на бутона за вкл./изкл. по указания на изображението по-долу начин. Когато натиснете и задържите бутона за 1.5 секунди може да изберете дали искате да изключите устройството или да го поставите в режим Сън. Може да настроите устройството като влезете в [Settings] → [Hardware] → [Power] → [Settings] (фиг. 23).
2. Натиснете и задържете бутона за вкл./изкл. за 1.5 секунди. Ще чуete кратък звук



фиг. 23

сигнал. Пуснете бутона и устройството ще се изключи или ще влезе в режим Сън според настройките, които сте задали (фиг. 24).

AS5202T



AS5304T



фиг. 24

## IX. Светлинни индикатори:

Преден панел на модел Asustor AS5202T



Преден панел на модел Asustor AS5304T



1. LED индикатор за захранване
2. LED индикатор на статуса на системата
3. Мрежов LED индикатор\*
4. USB LED индикатор
5. LED индикатор за твърд диск

Заден панел на модел Asustor AS5202T



Заден панел на модел Asustor AS5304T



1. USB 3.2 Gen 1 порт
2. HDMI порт
3. 2.5 Gigabit RJ-45 портове
4. Бутон за нулиране
5. Вход за захранване
6. К ключалка
7. Системен вентилатор

## X. Значение на LED индикатори:

LED индикатор	Цвят	Описание	Състояние
Захранване	Син	Свети постоянно	Устройството работи
		Мига	Устройството излиза от режим Сън
	Оранжев	Свети постоянно	Режим Сън
		Свети на всеки 10 секунди	Нощем режим на LED
Статус на системата	Зелен	Мига	Устройството се включва
		Свети постоянно	Системата е готова
Мрежа	Син	Свети постоянно	1 Gigabit мрежов порт е свързан
	Лилав	Свети постоянно	2.5 Gigabit мрежов порт е свързан
USB	Зелен	Свети постоянно	Свързаното в предната част на устройството USB-и е готово за употреба
		Мига	Достъп до данни в прогрес
Твърд диск	Зелен	Свети постоянно	Твърдият диск е в готовност
		Мига	Достъп до данни е в прогрес
	Червен	Свети постоянно	Аномалия при твърдия диск